

Report di Sostenibilità 2023



INDICE

HIGHLIGHTS	4
LETTERA AGLI STAKEHOLDER	5
PROFILO AZIENDALE.....	6
CHI SIAMO.....	7
IL CONTESTO DI RIFERIMENTO	9
IL MODELLO DI BUSINESS.....	10
IL NOSTRO CODICE ETICO	11
MISSION.....	11
I NOSTRI VALORI.....	11
L'APPROCCIO ALLA SOSTENIBILITÀ.....	12
LA NOSTRA IDEA DI SOSTENIBILITÀ.....	13
ASSESSMENT ESG: IL NOSTRO PRIMO PASSO VERSO LA PIENA CONSAPEVOLEZZA.....	13
CARBON FOOTPRINT: IL NOSTRO CONTRIBUTO PER LA LOTTA AL CLIMATE CHANGE.....	13
REPORT DI SOSTENIBILITÀ.....	14
STAKEHOLDER ENGAGEMENT	15
MATERIALITY ASSESSMENT	18
CONTRIBUTO ALLO SVILUPPO SOSTENIBILE.....	20
CAPITOLO GOVERNANCE	21
STRUTTURA SOCIETARIA ED ORGANIZZATIVA.....	22
IL NOSTRO VALORE ECONOMICO GENERATO E DISTRIBUITO	24
MOG 231.....	26
COMPLIANCE E CERTIFICAZIONI	27
CAPITOLO SOCIALE.....	29
ORGANICO AZIENDALE	30
FORMAZIONE	31
BENEFIT E TEAM BUILDING.....	31
GESTIONE DELLA SICUREZZA SUL LAVORO E DELLE INFORMAZIONI SENSIBILI	32
SOSTEGNO AL TERRITORIO	33
PREMI E RICONOSCIMENTI.....	34
CAPITOLO AMBIENTALE	36
GESTIONE AMBIENTALE.....	37
CONSUMI ENERGETICI	37
EMISSIONI DI SCOPE 1 E SCOPE 2	37

NOTA METODOLOGICA.....40
PERIMETRO DI RENDICONTAZIONE40
IL DOCUMENTO.....40
I RIFERIMENTI UTILIZZATI..... 41
GRI STANDARDS..... 42
GRI CONTENT INDEX 42

HIGHLIGHTS



2017 – Anno di Fondazione



10 dipendenti
al 31.12.2023



Zero casi di mancato rispetto delle norme



ISO 9001 – Sistema di Gestione della Qualità

MOG 231 - Modello di organizzazione, gestione e controllo



79,15 Gj - Energia totale consumata durante l'anno 2023



78% - presenza femminile nell'organico aziendale



€ 95.743.090 mln - Valore economico generato



BEST WORKPLACE in Pharma & Biotechnology

GREAT PLACE TO WORK

Le Fonti Awards –
“Innovazione e Leadership”

LETTERA AGLI STAKEHOLDER

Sono lieto di scrivere questa lettera che presenta ai nostri stakeholder la prima edizione del nostro Report di Sostenibilità: un ulteriore passo nel percorso di rendicontazione e sviluppo Corporate Social Responsibility di Techdow Italia.



Dr. Giorgio Foresti - CEO Techdow Pharma Italy

Siamo passati dal livello della semplice consapevolezza, degli impegni a sostegno dei più deboli e ammalati basati sul supporto economico alle comunità locali, a un livello ormai più maturo in cui stiamo cominciando a implementare concreti progetti di risparmio energetico e di minor impatto ambientale, insieme a iniziative rivolte alla Diversity & Inclusion e al coinvolgimento sempre più attivo dei nostri dipendenti e collaboratori nei progetti di sostenibilità aziendale.

Se nel 2020 e nel 2021 avevamo dovuto concentrare energie e responsabilità nell'affrontare le molteplici sfide della pandemia, dal 2022 abbiamo finalmente potuto iniziare il percorso verso la declinazione più rigorosa dei criteri ESG – Environmental Social and Corporate Governance, sui cui già questo rapporto, seppur volontario, è impostato. Il nostro cammino è ormai tracciato e ci impegneremo sempre di più nel rendicontare i nostri impatti nei confronti dell'ambiente, delle comunità e di tutti gli stakeholder, nella consapevolezza di voler trasferire in modo trasparente solo risultati tangibili e azioni concrete. È ormai consolidata l'impostazione collettiva attraverso le riunioni periodiche che si svolgono, lungo tutto l'anno e non solo in occasione della redazione del rapporto per monitorare e ampliare le possibili aree di attenzione e definire piani di intervento rapidi ed efficaci.

Pur trattandosi di un rapporto volontario, la decisione è stata quella di fare riferimento alla cornice degli Standard GRI (Global Reporting Initiative), prendendo in considerazione anche l'ultima versione rilasciata nel 2021.

Questa scelta permette a Techdow Italia di avere piena consapevolezza del punto in cui si trova nel proprio percorso sostenibile. Nel documento trovano spazio: • la correlazione tra i progetti e gli obiettivi di sostenibilità sanciti dalle Nazioni Unite (SDGs).

La Climate Change Ambition nasce dalla convinzione che la sfida del cambiamento climatico rappresenti una priorità da affrontare con responsabilità sociale, ma anche una opportunità di business. La connessione (anche tramite la digitalizzazione) dei sistemi e delle persone assume anche una forte valenza di inclusività, valore estremamente importante per il gruppo Techdow che si è prefisso l'obiettivo di essere sempre più attento al rispetto dei valori portanti del proprio DNA racchiusi nel significato del proprio nome.

PROFILO AZIENDALE

CHI SIAMO

GRI 2-1 | GRI 2-2

Nel **2004 nasce a Shenzen Techdow Pharmaceutical Co¹**, la quale si sviluppa rapidamente nel territorio cinese arrivando ad essere oggi la maggior produttrice al mondo di eparina e **prima Big Pharma cinese** ad ottenere l'autorizzazione alla vendita dei farmaci nel mercato europeo, creando infatti una filiale nel 2016 in Polonia e l'anno successivo in Italia, Germania, Spagna e Regno Unito.

La nostra produzione e distribuzione di enoxaparina sodica biosimilare è un farmaco anticoagulante utilizzato per trattamenti di profilassi del tromboembolismo venoso e per il trattamento della trombosi venosa profonda.

Techdow Pharma Italy S.r.l., filiale italiana di Techdow Pharmaceutical Co, è un **punto di riferimento nelle soluzioni preventive e terapeutiche per gli eventi tromboembolici**. Siamo partner di riferimento per gli stakeholder del settore, come aziende, medici, pazienti e Regioni, ci impegniamo nella promozione continua della correttezza e sostenibilità delle cure.

Da **Novembre 2017** abbiamo introdotto la **prima enoxaparina sodica biosimilare sul mercato italiano** ed in sei anni, attraverso una rete basata esclusivamente sull'informazione medico-scientifica, su collaborazioni con le Società Scientifiche e la partecipazione a numerose Gare Regionali, abbiamo potuto raggiungere una posizione di rilievo tra le aziende farmaceutiche e nel mercato di riferimento.

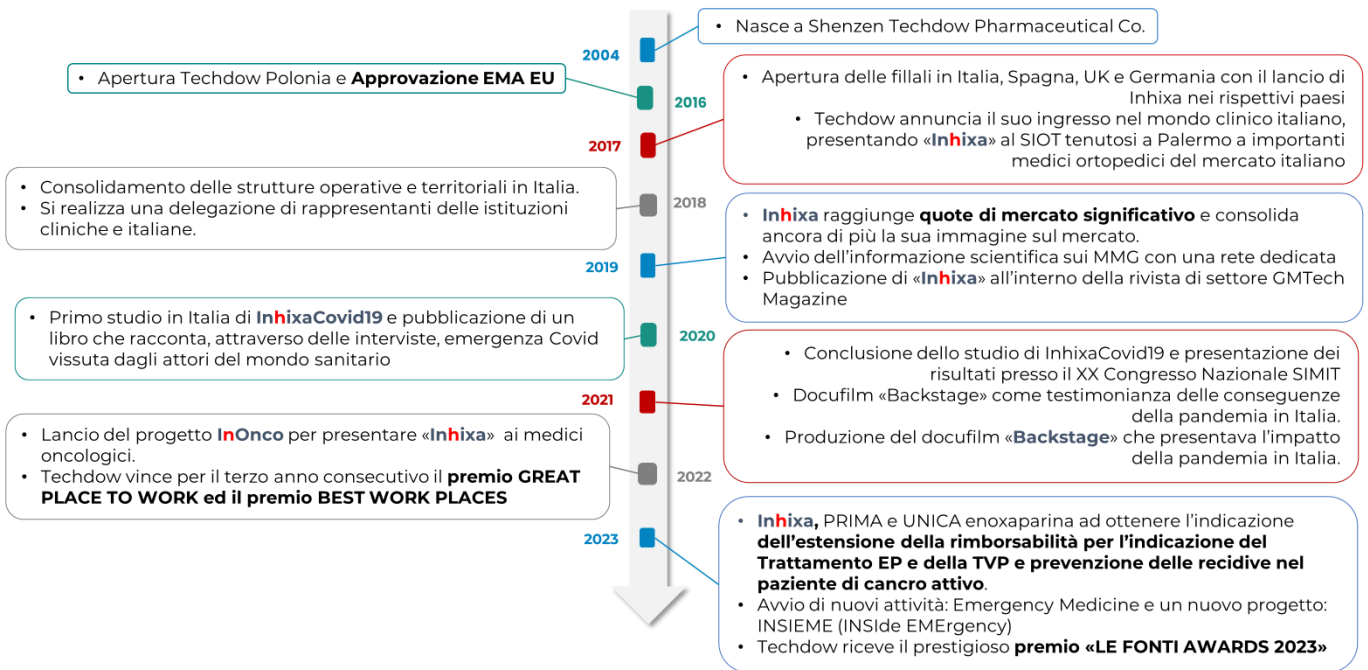
Siamo inoltre orgogliosi di affermare che **siamo il primo ed unico produttore cinese di enoxaparina sodica ad aver superato i controlli GMP² negli Stati Uniti D'America, Europa, Australia e Brasile**; inoltre, risultiamo essere il principale produttore mondiale di eparina a basso peso molecolare con una partnership di 40 aziende farmaceutiche globali e una **produzione di 100 milioni di siringhe preimpilate**.

Di seguito riportiamo un'infografica che delinea le principali tappe del nostro percorso come Techdow Pharma Italy.

¹ Il presente Report di Sostenibilità è dedicato esclusivamente al perimetro italiano della filiale "Techdow Pharma Italy S.r.l."

² I regolamenti GMP, Good Manufacturing Practices, sono requisiti minimi per i metodi, strutture e controlli utilizzati nella produzione, lavorazione e confezionamento di un prodotto farmaceutico.

LINEA DEL TEMPO



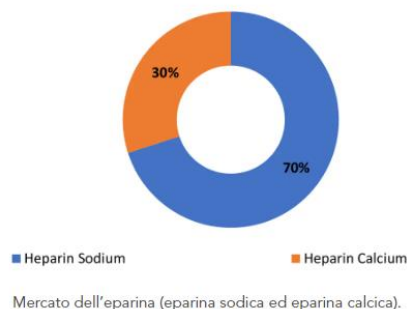
Dopo solo 5 anni dall'arrivo in Italia **Inhixa** è diventata **leader del mercato della vendita al dettaglio**

IL CONTESTO DI RIFERIMENTO

Il mercato globale dell'eparina si articola in tre segmenti principali: **tipo, applicazione e regione**.

³Attualmente, il mercato globale dell'eparina è composto per tipologia dal **70% da eparina sodica** e per il **30% da eparina calcica**, con le principali applicazioni suddivise in quattro categorie: il 40% è destinato alla terapia anticoagulante, il 30% all'emodialisi, il 20% alle procedure mediche e chirurgiche, e il restante 10% ad altre applicazioni mediche. La regione globale che, ad oggi, domina il mercato è il Nord America.

Heparin (Heparin Sodium and Heparin Calcium) Market, by Type, 2022



L'applicazione dell'eparina sodica alla terapia anticoagulante gioca un ruolo cruciale nella prevenzione e nel trattamento di condizioni come la trombosi venosa profonda, l'embolia polmonare e altri disturbi legati alla coagulazione sanguigna.

Nel 2023, il **mercato dell'eparina** ha registrato un tasso di crescita composto del 3,3%, con **un incremento di 1,2 milioni di dollari**. La spesa pubblica italiana⁴ ha raggiunto i 23,5 miliardi di dollari, rappresentando il 68,9% della spesa farmaceutica complessiva e il 17,9% della spesa sanitaria pubblica, in aumento del 5,5% rispetto al 2021.

Con la sua capacità di trattare e prevenire gravi condizioni mediche, l'eparina rimane un componente fondamentale della spesa sanitaria e farmaceutica globale.

³ Tratto dal sito web Exactitude Consultancy, report riguardante il Mercato dell'eparina, pubblicato a dicembre 2023

⁴ "L'uso dei farmaci in Italia – Rapporto nazionale Anno 2022- Osservatorio nazionale sull'impiego dei farmaci – AIFA"

IL MODELLO DI BUSINESS

GRI 2-6

Il nostro business rientra all'interno del **commercio all'ingrosso e al dettaglio, di prodotti farmaceutici e parafarmaceutici.**

In particolare, in Italia, il nostro prodotto prevalentemente commercializzato è **l'Enoxaparina sodica biosimilare: "Inhixa"**: un farmaco a base del principio attivo Enoxaparina Sodica, appartenente alla categoria degli Eparine e nello specifico Eparinici, si presenta in soluzione liquida per essere iniettata al soggetto che la necessita.



Inhixa è utilizzata nel trattamento di diverse condizioni legate alla coagulazione del sangue, offrendo principalmente:

- La prevenzione del tromboembolismo venoso (TEV) nei pazienti chirurgici a rischio moderato o elevato, in particolare in quelli sottoposti a interventi di chirurgia ortopedica o generale, inclusa la chirurgia oncologica;
- La profilassi del tromboembolismo venoso in pazienti non chirurgici affetti da patologie acute (come insufficienza cardiaca acuta, insufficienza respiratoria o malattie reumatiche) e con mobilità ridotta, che comportano un rischio aumentato di tromboembolismo venoso;
- Il trattamento della trombosi venosa profonda (TVP) e dell'embolia polmonare (EP), ad eccezione di quest'ultima quando sia necessaria una terapia trombolitica o chirurgica;
- La prevenzione della formazione di trombi nella circolazione extracorporea durante l'emodialisi;
- Il trattamento della sindrome coronarica acuta, includendo l'angina instabile e l'infarto miocardico senza sopraslivellamento del tratto ST (NSTEMI) in combinazione con acido acetilsalicilico orale, nonché il trattamento dell'infarto miocardico acuto con sopraslivellamento del tratto ST (STEMI), che include anche i pazienti gestiti con sola terapia farmacologica o destinati a successivo intervento coronarico percutaneo (PCI).

Abbiamo sviluppato, durante il periodo pandemico, uno studio di **"InhixaCovid19"** autorizzato dall'AIFA (Agenzia Italiana del Farmaco). Uno studio multicentrico, in quanto sono stati **coinvolti 14 centri italiani**, che aveva l'obiettivo di valutare la sicurezza e l'efficacia anticoagulante.

Nel corso del **2021** lo studio sul farmaco InhixaCovid19 si è concluso **presentando i dati sull'efficacia nel suo utilizzo al XX Congresso Nazionale SIMIT**, tenutosi a Milano, dove abbiamo raccontato l'impegno profuso e i risultati raggiunti. Un riconoscimento importante per il prodotto Inhixa è avvenuto **nel 2023** quando è stata identificata come **prima ed unica enoxaparina efficace per il trattamento dell'EP e della TVP e prevenzione delle recidive nel paziente con cancro attivo.**

Siamo costantemente orientati alla soddisfazione delle esigenze dei pazienti, dei clienti, dei dipendenti, di tutti gli stakeholder coinvolti, in quanto per noi la consapevolezza di

poter essere un punto di riferimento nel nostro settore ci aiuta ogni giorno a migliorarci.

IL NOSTRO CODICE ETICO

Dal 2018 ci siamo dotati del **Codice Etico** per formalizzare la filosofia di Techdow Pharma. Il documento ci consente di condividere, con tutti i nostri shareholder e stakeholder, le regole di comportamento e attività all'interno dell'azienda. L'obiettivo ultimo è quello di **garantire elevati standard etici e la conformità alle normative vigenti**, promuovendo al contempo un ambiente di lavoro positivo e rispettoso.

MISSION

La missione di Techdow è quella di fornire soluzioni farmaceutiche di alta qualità ai pazienti. Techdow si impegna in un miglioramento continuo e garantisce che tutti i prodotti soddisfino i più alti standard qualitativi.

Techdow è orientata alla soddisfazione delle esigenze dei pazienti, dei clienti, dei dipendenti, degli investitori, dei funzionari regolatori, e di tutti gli stakeholder coinvolti.

I VALORI



Armonia, Onestà,
Responsabilità e Integrità

L'acronimo "**Aori**" racchiude i nostri valori:

- **Armonia,**
- **Onestà,**
- **Responsabilità,**
- **Integrità.**

L'armonia del lavoro di squadra, della costante collaborazione per il raggiungimento dei nostri obiettivi; l'onestà che poniamo nei confronti dei nostri clienti, partner e pazienti; la responsabilità nei confronti di un corretto sviluppo e mantenimento di un sistema di qualità a livello mondiale ed infine l'integrità di tutti i nostri processi e procedure, insieme all'approccio tecnico-scientifico sono alla base del nostro essere etico e professionale.

L'APPROCCIO ALLA SOSTENIBILITÀ

LA NOSTRA IDEA DI SOSTENIBILITÀ

GRI 2-22

Il nostro senso di responsabilità professionale, ma soprattutto etica, ci ha avvicinati sempre di più verso un percorso di sostenibilità. I cambiamenti e le nuove sfide ci hanno messo davanti ad un nuovo obiettivo, assai arduo, ma virtuoso e **noi siamo fieri di averlo intrapreso.**

ASSESSMENT ESG: IL NOSTRO PRIMO PASSO VERSO LA PIENA CONSAPEVOLEZZA

Consapevoli di quanto le nostre attività possano influenzare il contesto interno ed esterno all'organizzazione abbiamo definito un percorso di sostenibilità strategica; ci siamo sottoposti volontariamente ad un **Assessment ESG**, strumento di valutazione mediante il quale misuriamo le nostre performance in ambito ambientale, sociale e di governance.

Le aree di analisi e i campi di indagine presenti nell'Assessment ricoprono un set di informazioni qualitative, costruite sulla base dei riferimenti contenuti nello standard di rendicontazione **GRI Standards®**.

Lo strumento ci ha permesso di capire in quale area intervenire, così da costruire passo dopo passo una strategia sostenibile e vincente.

Attraverso l'assessment ESG abbiamo **individuato le tematiche ESG** più rilevanti per il nostro segmento di business, nonché gli obiettivi di miglioramento, e abbiamo mappato i nostri stakeholder per porre le basi di future collaborazioni virtuose sulle tematiche di sostenibilità.

Nel Report che stiamo presentando raccontiamo il desiderio e la determinazione che ci portano ad agire, oltre la compliance e l'obbligatorietà, affinché emerga quanto la sostenibilità sia un elemento caratterizzante e distintivo nelle nostre attività.

CARBON FOOTPRINT: IL NOSTRO CONTRIBUTO PER LA LOTTA AL CLIMATE CHANGE

Siamo certi che la capacità di adattarsi ai cambiamenti climatici, adeguando il nostro modello di business è diventato un vero fattore competitivo e di posizionamento. Per questo motivo consideriamo i cambiamenti climatici come un fattore di rischio strategico.

Raggiungere questi obiettivi richiede la formulazione di **strategie aziendali** su dati affidabili e verificabili, ottenuti attraverso un'analisi approfondita dell'impronta climatica attuale dell'azienda. Difatti, nel corso del 2023, ci siamo impegnati, grazie anche al supporto tecnico del Gruppo Tecno, nello **studio della nostra impronta climatica derivante dalle nostre attività come Techdow Pharma Italy**, sia direttamente che indirettamente collegate al processo produttivo.

I riferimenti normativi utilizzati per lo sviluppo di tale studio si rifanno alla norma UNI ES ISO 14061:2019, la quale fornisce specifiche e linee guida per la quantificazione e rendicontazione delle emissioni di gas serra e la loro rimozione a livello organizzativo e sul rapporto tecnico UNI ISO/TR 14069, che offre linee guida per l'applicazione della UNI ES ISO 14064-1.

REPORT DI SOSTENIBILITÀ

Un'ulteriore azione in riferimento al nostro percorso di sostenibilità è rappresentata dal presente documento di rendicontazione. Il report di sostenibilità vuole delineare una **prima mappatura delle azioni intraprese** fino ad oggi e **raccontare al meglio i nostri valori**.

Ci impegneremo nei prossimi anni nel proseguo di questa attività per mantenere il nostro livello di consapevolezza e responsabilità allineato con i cambiamenti e le richieste del nostro mercato di riferimento.

STAKEHOLDER ENGAGEMENT

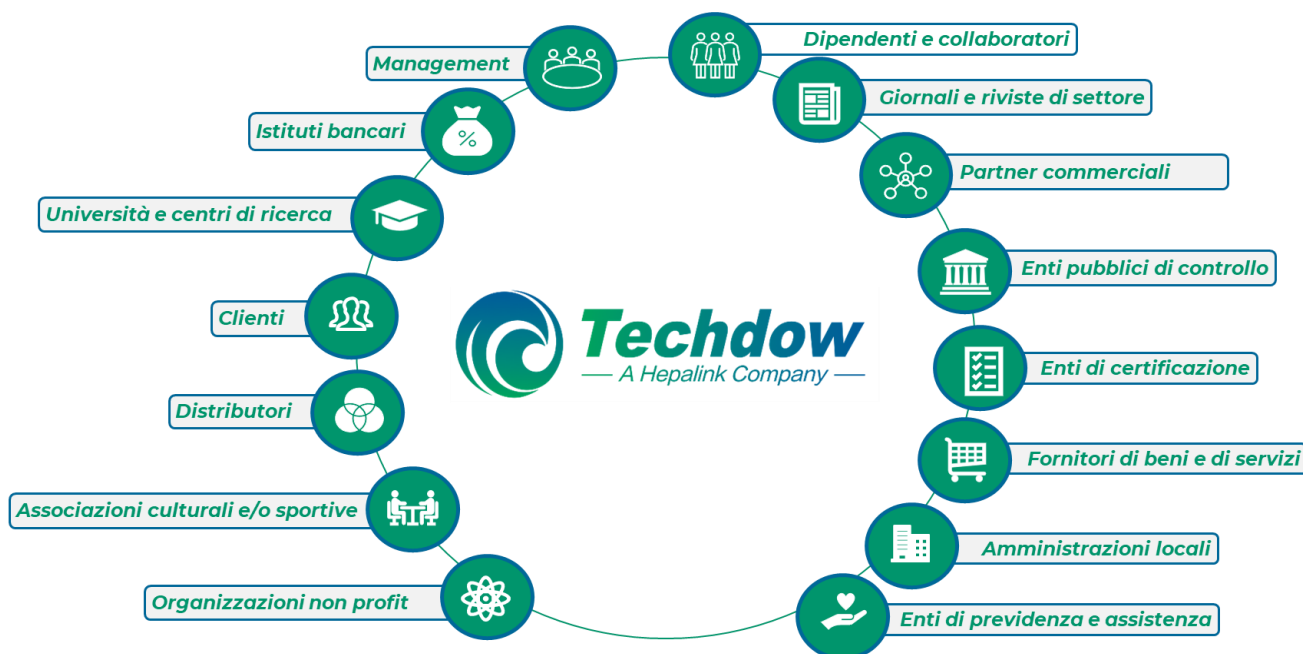
GRI 2-29

Gli Stakeholder sono entità o individui che possono ragionevolmente essere influenzati in modo significativo dalle attività di un'organizzazione, dai prodotti e dai servizi offerti o le cui azioni possono ragionevolmente incidere sulla capacità dell'organizzazione di attuare con successo le proprie strategie e raggiungere i propri obiettivi.

Gli stakeholder sono quindi quei soggetti con i quali un'azienda si confronta per creare, mantenere e sviluppare relazioni con il fine di comprendere le esigenze e le aspettative, e conseguentemente orientare le proprie scelte strategiche.

Consideriamo la preoccupazione dei nostri stakeholder e cerchiamo di agire in maniera attiva per evitare potenziali rischi ed eventuali impatti negativi, impegnandosi a mantenere un dialogo collaborativo con i vari portatori di interesse.

Di seguito riportiamo un'infografica che racchiude tutti i nostri principali portatori d'interesse:



Mentre nella tabella di seguito sono indicate le principali categorie di stakeholder con le quali ci interfacciamo e per ognuna di esse vengono indicate la modalità di coinvolgimento adottate, la frequenza di tale coinvolgimento e l'obiettivo primario del rapporto:

Stakeholder	Modalità di coinvolgimento	Frequenza	Obiettivo
-------------	----------------------------	-----------	-----------

Istituti bancario	Rapporti istituzionali	Giornaliera	Efficienza e mantenimento del business
Dipendenti	Rapporto di lavoro	Giornaliera	Condivisione di progetti – perseguimento degli obiettivi aziendali
Collaboratori	Rapporto di lavoro	Settimanale	Condivisione di progetti – perseguimento degli obiettivi aziendali
Management	Rapporto di lavoro	Giornaliera	Condivisione di progetti – perseguimento degli obiettivi aziendali
Fornitori i beni	Portale fornitori	Ad hoc	Qualità della fornitura
Fornitori di servizi	Riunioni	Ad hoc	Ottenimento certificazioni aziendali
Partner commerciali	Codice di condotta	Giornaliera	Obiettivi aziendali preposti da raggiungere
Clienti	Customer Service	Giornaliera	Soddisfazione del cliente e raggiungimento degli obiettivi aziendali
Distributori	Customer Service	Mensile	Obiettivi aziendali preposti da raggiungere
Amministrazioni locali	Comunicazioni regionali e/o locali	Mensile	Efficienza e mantenimento del business
Enti nazionali di previdenza e assistenza	Bandi di gara/ fornitura dei prodotti	Mensile /Annuale	Efficienza e mantenimento del business
Enti di pubblico controllo	Approvazione attività	Settimanale	Efficienza e mantenimento del business
Organizzazioni non profit	Donazioni e/o erogazioni liberali	Ad hoc	Ampliamento del network
Associazioni culturali e/o sportive	Sponsorizzazioni e/o donazioni	Ad hoc	Ampliamento del network

Università	Borse di studio	Ad hoc	Ampliamento del network
Centri di ricerca	Sviluppo nuovi prodotti	Ad hoc	Efficienza e mantenimento del business
Giornali nazionali/ locali	Rapporto istituzionale	Ad hoc	Reputazione aziendale e comunicazione esterna
Riviste di settore	Rapporto istituzionale	Ad hoc	Reputazione aziendale e comunicazione esterna
Enti di certificazione	Rapporto istituzionale	Ad hoc	Ottenimento di certificazioni aziendali

MATERIALITY ASSESSMENT

GRI 3-1 | GRI 3-2

I temi materiali rappresentano gli aspetti che riflettono gli impatti significativi economici, ambientali e sociali di un'impresa e influenzano in modo sostanziale le valutazioni e le decisioni degli stakeholder.

Per materiali si intendono quindi quegli aspetti che, da un lato, sono percepiti come rilevanti dagli stakeholder – in quanto potrebbero influenzare le loro decisioni, aspettative e azioni – e dall'altro, possono generare rilevanti impatti economici, sociali e ambientali sulle attività dell'azienda.

Il processo di analisi di materialità, intrapreso nel periodo di rendicontazione considerato, ha visto lo svolgimento di un'attività interna attraverso il coinvolgimento della direzione e dei suoi responsabili tecnici secondo le seguenti fasi:

- Mappatura degli stakeholder
- Analisi di benchmark di settore (comparables nazionali ed internazionali)
- Analisi SASB (Sustainability Accounting Standards Board) Materiality Map, relativamente al seguente settore: Beni di consumo
- Interviste con la Direzione e i Responsabili Tecnici sulle modalità di gestione del business e sugli aspetti sensibili
- Validazione delle tematiche di materialità e del livello di priorità da parte della Direzione ed i Responsabili Tecnici

ANALISI DI MATERIALITÀ INTERNA

Con l'aiuto di consulenti esterni, abbiamo analizzato in dettaglio la rilevanza per la nostra realtà e le priorità di intervento di ciascuna delle tematiche ESG rilevanti per il settore di riferimento, al termine di questa sessione di analisi sono risultati essere 13 i temi definiti materiali.

Si noterà che, ad oggi, non risultano rilevanti alcuna tematica ambientale, in quanto la gestione dei vettori energetici, delle conseguenti emissioni atmosferiche, del consumo idrico e dei rifiuti non è direttamente a nostro carico, in quanto gestita direttamente dalla proprietà del palazzo in cui risiede la nostra sede. Pertanto, essendo limitati sul lato di presidio e gestione ambientale ci siamo impegnati nell'attività di Carbon Footprint di organizzazione (CFO), in quanto abbiamo a cuore la tutela dell'ambiente. Per il momento però abbiamo deciso di impegnarci su temi per i quali possiamo dare un aiuto concreto.

Di seguito riportiamo la lista delle **13 tematiche materiali** individuate:

TEMI SOCIALI

Acquisizione e mantenimento dei talenti: Implementazione riguardo le strategie e pratiche aziendali volte ad attrarre, reclutare e trattenere personale altamente qualificato, essenziale per garantire competitività e successo a lungo a termine.

Diversità, inclusione e pari opportunità: Creazione di un ambiente di lavoro equo e rispettoso, che valorizzi le differenze individuali e garantisca uguali possibilità di

crescita e sviluppo per tutti i dipendenti, indipendentemente da genere, etnia, orientamento sessuale o altre caratteristiche personali,

Sviluppo delle competenze dei dipendenti: Implementazione di programmi formativi e opportunità di crescita professionale, mirati a migliorare le abilità e conoscenze del personale, promuovendo così l'innovazione e l'efficienza all'interno dell'azienda.

Welfare e benessere lavorativo: Miglioramento della qualità della vita lavorativa dei nostri dipendenti per ottenere un corretto equilibrio tra vita professionale e privata, all'interno di un ambiente positivo e proattivo.

Relazione con il territorio e le comunità locali: Interazione positiva con la nostra comunità locale, sostenendo lo sviluppo sociale attraverso iniziative, collaborazione e sponsorizzazioni.

Salute e sicurezza sul lavoro: Impegno nell'istituire pratiche e misure preventive per garantire un ambiente lavorativo sicuro, proteggendo i dipendenti, individuando i rischi ed i pericoli.

TEMI DI GOVERNANCE

Gestione della catena di fornitura: Ottimizzazione dei processi di approvvigionamento e distribuzione, garantendo efficienza, sostenibilità e responsabilità etica per assicurare standard di qualità elevati.

Innovazione, ricerca e sviluppo: Investimenti in nove tecnologie, promuovendo la creazione di nuovi prodotti e soluzioni avanzate per migliorare la competitività aziendale e per rispondere alle esigenze del mercato.

Soddisfazione del cliente: Implementazione di strategie e pratiche mirate a comprendere e superare le aspettative del cliente, garantendo un'esperienza positiva e fidelizzando la nostra clientela

Gestione del rischio e degli impatti: Identificazione, valutazione e mitigazione dei potenziali rischi aziendale e dei loro effetti per poter assicurare la continuità operativa e minimizzando le conseguenze negative su ambienti, persone e risorse

Lotta alla corruzione: Introduzione di politiche, procedure e controlli rigorosi per prevenire, individuare e affrontare qualsiasi forma di corruzione all'interno della nostra realtà.

Trasparenza ed integrità di business: Adozione di pratiche aziendali oneste che includono la divulgazione chiara delle informazioni, il rispetto delle leggi e delle norme vigenti, la gestione etica delle relazioni commerciali e la responsabilità nei confronti dell'utilizzo delle risorse

Governance responsabile: Implementazione di una gestione efficace e trasparente dell'intera organizzazione nel rispetto degli interessi di tutti gli stakeholder.

CONTRIBUTO ALLO SVILUPPO SOSTENIBILE

Nell'identificare le tematiche ESG risultate rilevanti è stata considerata anche la loro connessione con gli **Obiettivi di Sviluppo Sostenibile (SDGs)**, definiti all'interno dell'Agenda 2030 delle Nazioni Unite. Con l'impegno di agire su questi temi, cerchiamo e cercheremo di contribuire - nella misura possibile - al raggiungimento delle sfide globali in ambito di sostenibilità.

La correlazione è frutto di un'analisi degli indicatori GRI, rendicontati nel presente documento, e degli obiettivi definiti rapportati agli SDGs e ai target secondo il framework *Linking the SDGs and the GRI Standards*.

Temi materiali/SDGs	1	2	3	4	5	6	7	8	9	10	11	12	13	14	15	16	17	
Acquisizione e mantenimento dei talenti				●	●			●		●								
Diversità, inclusione e pari opportunità					●			●		●								
Sviluppo delle competenze dei dipendenti				●	●			●		●								
Welfare e benessere lavorativo			●		●			●										
Relazione con il territorio e le comunità locali	●	●									●							●
Salute e sicurezza sul lavoro			●					●										●
Gestione della catena di fornitura								●				●	●					●
Innovazione, ricerca e sviluppo									●			●	●					
Soddisfazione del cliente												●	●					
Gestione del rischio e degli impatti								●				●	●					●
Lotta alla corruzione																		●
Trasparenza ed integrità di business								●				●						●
Governance responsabile					●			●				●						●

CAPITOLO GOVERNANCE

STRUTTURA SOCIETARIA ED ORGANIZZATIVA

GRI 2-9 | GRI 405-1

La nostra società Techdow Pharma Italy è posseduta al **100%** da un Socio Unico, Techdow Pharma B.V. con sede ad Amsterdam, gestita da un Consiglio di Amministrazione (CdA), istituito nel 2019 e presieduto dal Presidente del Consiglio d'Amministrazione: Giorgio Foresti e dai Consiglieri: Shi Wen e Xiang Xianqing.

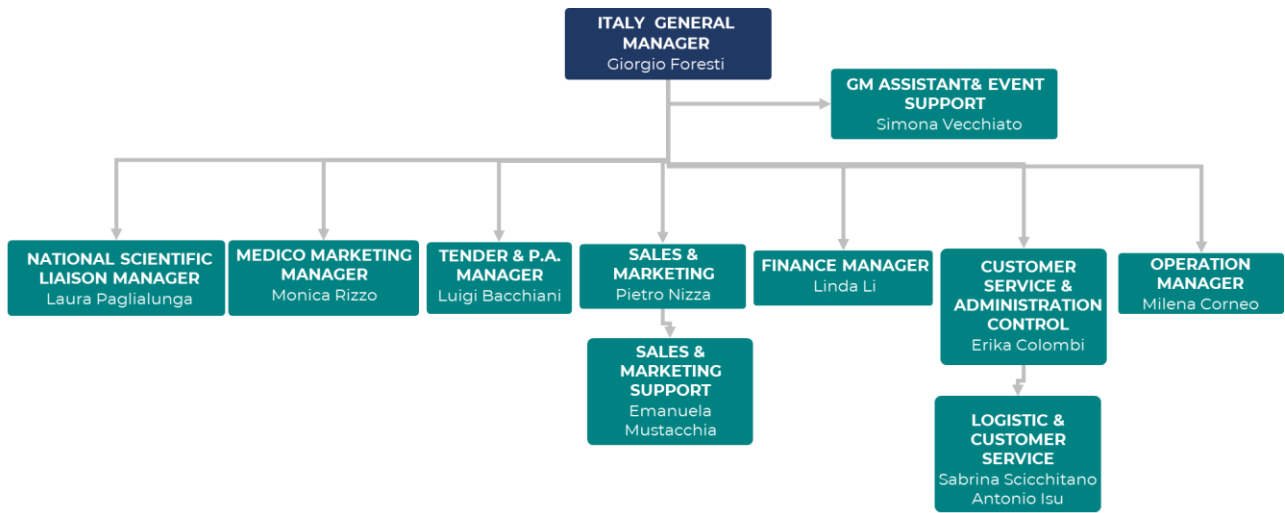


Con un sistema di amministrazione pluripersonale collegiale, la gestione della società è demandata dall'Amministratore Delegato Giorgio Foresti, mentre la gestione straordinaria è affidata al CdA nel suo insieme.

L'amministratore delegato e presidente del Consiglio di amministrazione presenta un'età maggiore di 50 anni. Il 67% degli uomini che compongono il CdA rientrano nella fascia d'età superiore ai 50 anni mentre la restante parte composta dal 33% da donne rientra nella fascia d'età 30-50 anni.

Per quanto riguarda la procedura formalizzata di Nomina del CdA, definita dalla controllante cinese Hepalink, in merito ai due componenti amministratori da affiancare al presidente, il quale possiede anche il ruolo di amministratore delegato della società.

Di seguito riportiamo l'infografica dell'organigramma di Techdow Pharma Italy:



Infine, l'attività di controllo contabile e revisione è gestita da una società esterna riconosciuta, denominata EMME & PS S.r.l.

IL NOSTRO VALORE ECONOMICO GENERATO E DISTRIBUITO

GRI 201-1

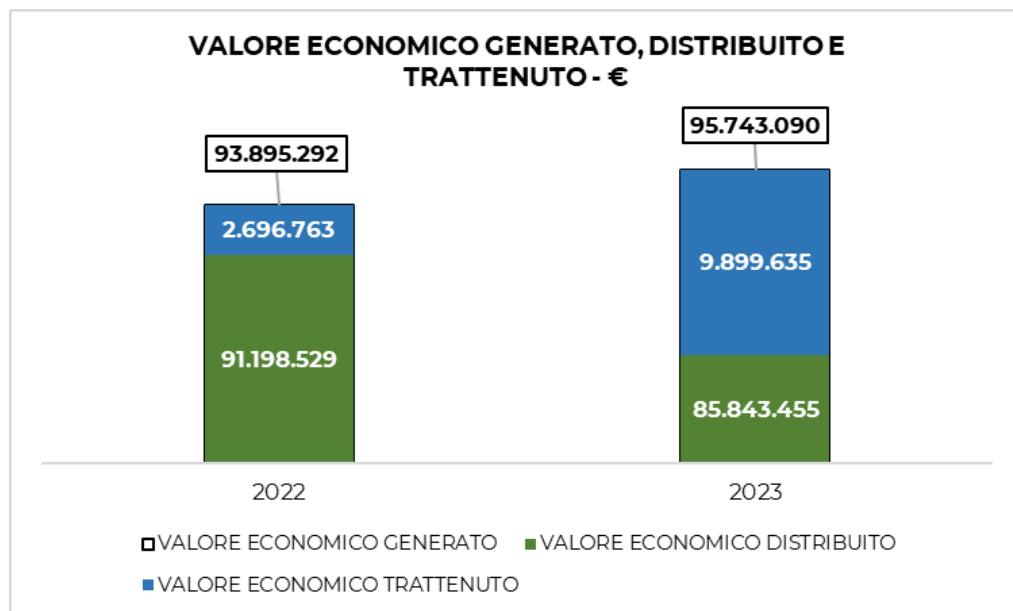
Comprendiamo quanto sia sempre più importante e fondamentale mantenere trasparenza comunicativa, di seguito infatti riportiamo le **nostre performance economico** che abbiamo realizzato durante i periodi di rendicontazione.

Il valore economico da noi generato, partendo dalla base del conto economico, si presenta in forma di distribuito, riclassificato per categoria di stakeholder.

Nel dettaglio:

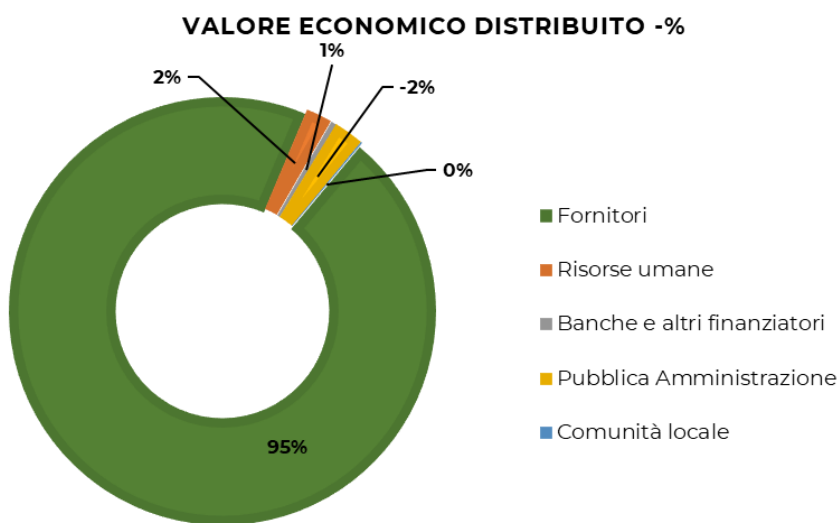
- Il **valore economico generato** include i ricavi delle vendite e delle prestazioni, unitamente agli altri ricavi e proventi;
- Il **valore economico distribuito** accoglie i costi, riclassificati per categoria di stakeholder;
- Il **valore economico trattenuto** rappresenta la differenza tra valore economico generato e distribuito, e comprende gli ammortamenti dei beni materiali ed immateriali, gli accantonamenti, le svalutazioni dei crediti, le riserve, gli utili, oltre al valore generato e distribuito non allocabile rispetto agli stakeholder.

Nel **2023** abbiamo generato un valore economico pari **95.743.090 milioni di euro**, in aumento del 2% rispetto all'annualità precedente. Inoltre, abbiamo generato anche un **aumento** sempre del **2% di fatturato** per l'anno 2023.



Mentre il risultato di esercizio, nel 2023, si è chiuso con una perdita pari 7.870.662 milioni di euro, in quanto abbiamo subito durante la chiusura dell'anno una frode informatica che ci ha visti obbligati a

prendere la decisione di accantonare una quota ingente in relazione ai rischi.



Il grafico a torta rappresenta la redistribuzione del valore economico per ciascuna categoria dei di stakeholder coinvolti. La maggior parte del valore, pari al 95%, rientra ai fornitori, in quanto gran parte degli investimenti riguardano l'acquisto di servizi e prodotti funzionali al

proseguimento del business.

Per una maggiore chiarezza, presentiamo la riconciliazione tra valore trattenuto – ottenuto dalla differenza fra valore economico ed il valore economico trattenuto – e il risultato netto dal periodo di bilancio.

RICONCILIAZIONE	2022	2023
Valore economico trattenuto	2.696.763	9.899.635
Valore economico non allocato	(798.051)	17.770.257
7) Costi per servizi	248.396	315.793
10 a) ammortamento delle immobilizzazioni immateriali	14.812	16.985
10 b) ammortamento delle immobilizzazioni materiali	18.753	19.387
10 d) svalutazioni dei crediti compresi nell'attivo circolante e delle disponibilità liquide	59.110	61.267
11) variazioni delle rimanenze di materie prime, sussidiarie, di consumo e merci	(3.901.700)	2.705.049
12) accantonamenti per rischi	2.423.783	14.550.987
14) Oneri diversi di gestione	337.127	100.879
17 bis) Utili e perdite su cambi	1.668	(90)
Risultato d'esercizio	3.494.814	(7.870.622)

La riconciliazione comprende i costi per servizi, gli ammortamenti delle immobilizzazioni immateriali e materiali, le svalutazioni dei crediti, le variazioni delle rimanenze, gli accantonamenti per rischi, gli oneri diversi di gestione e gli utili e perdite sui cambi.

MOG 231

GRI 205-1 | GRI 205-3

Dal 2020 abbiamo implementato il **Modello di Organizzazione, gestione e Controllo ex D.Lgs. 231/01** (“MOG”, “il Modello 231”), con l’obiettivo di strutturare e definire la nostra organizzazione aziendale i processi critici. Questo modello di gestione del business garantisce un sistema di controllo interno che previene la commissione di reati e illeciti secondo le disposizioni del decreto.

Il MOG costituisce un efficace strumento per assicurarci condizioni di sicurezza e di trasparenza nella conduzione della nostra attività aziendale.

Inoltre, in conformità al decreto legislativo 231, abbiamo istituito **l’Organismo di Vigilanza**, che garantisce l’integrazione, il coordinamento delle attività e la corretta attuazione del Modello, verificandone il rispetto e promuovendone la conoscenza all’interno dell’azienda.

La nomina dell’Organismo di Vigilanza (OdV) è stata deliberata dal Consiglio di Amministrazione, assicurando l’autonomia e l’indipendenza richieste dalla norma, disponendo che l’OdV sia posto in posizione paritetica all’interno del Consiglio di Amministrazione.

Nel biennio di riferimento 2022-2023, confermando l’efficacia del Modello adottato, non sono stati accertati episodi di corruzione.

COMPLIANCE E CERTIFICAZIONI

GRI 2-27 | GRI 417 -3 | GRI 418-1



Dal 2021 siamo certificati **UNI EN ISO 9001**, il Sistema di Gestione della Qualità che attesta la nostra capacità di gestire in modo efficace i processi aziendali, garantendo un alto standard di qualità nei servizi.

Si è infatti deciso di investire nel sistema di gestione della qualità per garantire ai nostri clienti un servizio qualitativamente elevato, impegnandosi nel migliorarlo costantemente.

In conformità con la norma di riferimento abbiamo proceduto col redigere il manuale della qualità, il quale ci permette di monitorare le attività e attuarle in modo corretto e adeguato al sistema di gestione.

I valori dettati dalla norma ISO 9001 sono:

- La focalizzazione sul cliente;
- La Leadership;
- La partecipazione attiva delle persone;
- L'approccio per processi;
- Il miglioramento;
- Il processo decisionale basato sulle evidenze;
- La gestione delle relazioni.

Il processo del sistema è gestito attraverso il ciclo PLAN-DO-CHECK-ACT integrando il concetto di risk-based thinking per considerare anche l'effetto dell'incertezza di un risultato, questo approccio è propedeutico per mantenere e migliorare continuamente il nostro sistema di gestione della qualità.

Infine, per ottemperare a tutte le richieste del sistema di gestione, abbiamo redatto la **Politica della Qualità**, il quale detta i punti ed i valori necessari al raggiungimento della soddisfazione del cliente, ma non solo poiché tale documento è anche il riferimento per la definizione degli obiettivi per la Qualità.

Per gestire in sicurezza tutti i processi e per tutelare i nostri lavoratori ci siamo dotati di una *Procedura di gestione degli adempimenti in materia di salute e sicurezza- ex D.lgs. 81/2008*, in conformità con il Modello di Organizzazione, Gestione e Controllo presente in azienda. Tale documento definisce le responsabilità dei ruoli in materia di sicurezza sul luogo di lavoro, le attività sensibili, i protocolli di prevenzione e le modalità di segnalazione all'organismo di vigilanza.

Inoltre, nel corso dell'esercizio 2023, così come in quello precedente, non si sono verificati casi significativi di mancato rispetto delle leggi e/o delle normative in materia economica, ambientale e sociale.

Non sono state ricevute sanzioni monetarie né sanzioni non monetarie, ossia eventuali restrizioni imposte da governi, autorità di regolamentazione o enti pubblici sulle operazioni o attività dell'organizzazione. Analogamente, alla data di redazione del presente Report di Sostenibilità, non sono in essere contenziosi.

Infine, nel corso dell'esercizio 2023, così come in quello precedente, non si sono verificati casi di violazione della privacy dei clienti né di discriminazione.

CAPITOLO SOCIALE

ORGANICO AZIENDALE

GRI 2-7 | GRI 2-30 | GRI 205-2 | GRI 401-1 | GRI 401-2 | GRI 404-1

Ogni membro del nostro team, altamente qualificato e motivato, contribuisce con la propria esperienza e professionalità al raggiungimento degli obiettivi comuni. La collaborazione tra i reparti è fluida e armoniosa, garantendo un flusso di lavoro efficiente e risultati eccellenti. Il nostro impegno nel valorizzare le capacità individuali, unito a una forte cultura aziendale basata sulla fiducia e il rispetto reciproco, crea un clima lavorativo positivo, dove l'innovazione e la crescita sono all'ordine del giorno.

L'organico al 31.12.2023 presenta **10 risorse**, di cui **7 donne e 3 uomini**. Durante il corso del 2022 è stata assunta una nuova risorsa, di età inferiore ai 30 anni e successivamente, nel 2023, ha fatto il suo ingresso un'ulteriore risorsa sempre di età inferiore ai 30 anni. Durante il biennio di riferimento non ci sono state cessazioni, **fissando a zero il tasso del turnover**. Quest'ultimo dato si traduce in un **indicatore significativo del livello di soddisfazione e benessere all'interno dell'azienda**. Questa stabilità testimonia un ambiente di lavoro dove i dipendenti si sentono valorizzati, supportati e in grado di crescere professionalmente.

In fase di acquisizione di nuove risorse ci atteniamo alla Politica HR della casa madre ma gestiamo in completa autonomia tutte le fasi di recruiting e la fase finale di on boarding. In quest'ultima fase cerchiamo di presentare alla nuova risorsa tutte le aree che compongono la nostra azienda, così da poterle mostrare tutto il flusso operativo per creare interscambiabilità di tutte le risorse. Questo approccio permette ai dipendenti di apprendere sempre più competenze in differenti aree aziendali e ci dà sicurezza nell'evitare interruzioni di flussi logistici fondamentali.

Di seguito vengono riportati in forma tabellare i dati riguardanti i nostri dipendenti secondo quanto richiesto dallo Standard GRI:

Dipendenti alla fine del periodo	2022			2023		
	Donne	Uomini	Totale	Donne	Uomini	Totale
Totale	7	2	9	7	3	10

Nuove assunzioni	2022			2023		
	Donne	Uomini	Totale	Donne	Uomini	Totale
Fino a 29 anni	1	0	1	0	1	1
30-50	0	0	0	0	0	0
>50	0	0	0	0	0	0
Totale	1	0	1	0	1	1

Cessazioni	2022			2023		
	Donne	Uomini	Totale	Donne	Uomini	Totale
Fino a 29 anni	0	0	0	0	0	0
30-50	0	0	0	0	0	0
>50	0	0	0	0	0	0

Totale	0	0	0	0	0	0
---------------	---	---	----------	---	---	----------

Motivo cessazione	2022			2023		
<i>Genere</i>	Donne	Uomini	Totale	Donne	Uomini	Totale
Uscite volontarie	0	0	0	0	0	0
Pensionamento	0	0	0	0	0	0
Totale	0	0	0	0	0	0

Dipendenti alla fine del periodo	2022			2023		
<i>Genere/Figura professionale</i>	Donne	Uomini	Totale	Donne	Uomini	Totale
Impiegato	3	0	3	3	1	4
Quadro	4	2	6	4	2	6
Totale	7	2	9	7	2	10

FORMAZIONE

Essendo una realtà di commercializzazione e distribuzione di prodotto, non possediamo un'area produttiva al nostro interno; pertanto, a livello di formazione procediamo con l'erogare a tutti i nostri dipendenti corsi di aggiornamento inerenti al:

- **Modello di organizzazione, gestione e controllo (MOG 231);**
- **Monitoraggio della sicurezza dei medicinali autorizzati – farmacovigilanza.**

I corsi specifici del nostro business si effettuano nel momento in cui riscontriamo la necessità di aggiornare i dipendenti su eventuali novità del mercato mentre i corsi di aggiornamento sul MOG 231 hanno cadenza biennale.

Nel corso del 2022 abbiamo fornito i corsi di aggiornamento del MOG 231, di seguito riportiamo la rendicontazione delle ore erogate, complessive e medie, suddivise per genere e figura professionale:

Ore di formazione complessive	2022		
<i>Genere/Figura professionale</i>	Donne	Uomini	Totale
Impiegato	12	6	18
Quadro	9	-	9
Totale	21	6	27

Ore medie di formazione	2022		
<i>Genere/Figura professionale</i>	Donne	Uomini	Totale
Impiegato	3,0	3,0	3,0
Quadro	3,0	-	-
Totale	3,0	3,0	3,0

BENEFIT E TEAM BUILDING

Come benefit aziendali eroghiamo a tutti i nostri dipendenti **l'assistenza sanitaria** e a 6 risorse è stata fornita **l'auto aziendale** per poter svolgere le proprie mansioni.

Benefit aziendali	2022	2023
Assistenza sanitaria	9	10
Auto aziendale	6	7

Ci teniamo a mantenere in azienda un clima proattivo e che sviluppi tra i nostri dipendenti condivisione di know-how e coesione. Le **attività di team building** sono progettate per migliorare la collaborazione e la coesione all'interno del nostro gruppo di lavoro.

L'attività di team building, organizzata nell'estate 2023, si è svolta a Ibiza, dove dal lunedì al venerdì è stato organizzato un programma di attività gestite da un Mental Coach inerenti al tema della comunicazione, della fiducia e della solidarietà tra i membri del team.

I benefici tratti dalle attività di team building sono state molteplici; in primis, ci siamo conosciuti come persone al di fuori del nostro lavoro e ciò ci ha permesso di sviluppare una maggior comprensione reciproca, migliorando di conseguenza anche la comunicazione, abbiamo rafforzato i legami, aumentato la motivazione e la produttività, tutto ciò continua a favorire un ambiente di lavoro sempre più positivo e inclusivo.

Siamo convinti dell'utilità delle attività di team building e, di fatti, perseguiremo nell'organizzarne altre sempre focalizzate al miglioramento continuo delle persone e delle attività professionali.



GESTIONE DELLA SICUREZZA SUL LAVORO E DELLE INFORMAZIONI SENSIBILI

In riferimento al D.lgs. n. 81/2008 e al Modello di organizzazione gestione e controllo ex D.lgs. n.231/2001 e s.m.i abbiamo **formalizzato una procedura** che delinea le attività e le responsabilità dei referenti aziendali in tutti i processi, al fine di evitare la commissione dei reati di omicidio colposo e lesioni personali colpose gravi o gravissime relativamente alle ipotesi di violazione delle norme sulla tutela della salute e sicurezza sul lavoro.

Il documento **individua le attività sensibili** ai reati suddividendole in attività a rischio di infortunio e/o malattia professionale e attività a rischio di reato possibili, le quali violerebbero le norme di tutela della salute e sicurezza sul lavoro. Una volta individuate abbiamo formalizzato i **protocolli di prevenzione** da attuare, che comprendo:

- la valutazione dei rischi,
- nomine e definizione delle responsabilità,
- implementazione della sorveglianza sanitaria,
- formazione,
- procedure di gestione per l'affidamento di lavori a soggetti esterni,
- valutazione e verifica dei requisiti dei fornitori,
- protocolli di manutenzione programmati,
- gestione delle emergenze,
- comunicazione e coinvolgimento del personale,
- audit periodici per il sistema di gestione della sicurezza.

In conclusione, l'implementazione di questa procedura per la gestione della sicurezza dell'azienda ci assicura un **controllo rigoroso e continuo dei rischi**, favorendo un ambiente di lavoro sicuro e conforme alle normative vigenti. La costante revisione e l'aggiornamento di tali misure garantiscono inoltre l'efficacia del sistema nel tempo, permettendoci di rispondere prontamente alle nuove sfide e migliorare continuamente i propri standard di sicurezza.

Per quanto riguarda la gestione delle **informazioni aziendali sensibili** abbiamo realizzato una **procedura**, conforme al Modello di organizzazione gestione e controllo ex D.lgs. n.231/2001 e al nostro codice etico, che **definisca e coordini le responsabilità, i criteri e le modalità adottati per gestire l'area informatica al fine di prevenire reati**.

Nell'arco del biennio di rendicontazione non abbiamo avuto episodi di non conformità a regolamenti che hanno causato una sanzione o una penale.

SOSTEGNO AL TERRITORIO

Come Techdow sosteniamo, attraverso delle donazioni, *l'Università di Catania, l'Università di Bologna e l'Università Statale di Milano*, in quanto per noi è molto importante sostenere i poli di ricerca che costantemente ci aiutano nei nostri studi medico-scientifico ma soprattutto aiutano la società farmaceutica a svilupparsi e migliorarsi continuamente.

Oltre al supporto alle Università, eroghiamo un sostegno economico alla *Scuola Superiore di Formazione in Medicina (SSFM)*. LA SSFM è un'organizzazione non lucrativa con l'obiettivo di promuovere la formazione in ambito sanitario nei vari settori di applicazione.



Infine, siamo sponsor ufficiali della squadra di pallanuoto "Training Academy Olympic Roma", insieme alla quale sosteniamo il progetto "Filippide", un'iniziativa dedicata allo sport per soggetti con autismo e sindromi rare ad esso correlate.

PREMI E RICONOSCIMENTI

Siamo orgogliosi di condividere i premi che abbiamo vinto dal 2021 al 2023: **Great Place To Work** e **Best Work Places in Pharma & Biotechnology**.



Inoltre, abbiamo piacere nel condividere un ulteriore riconoscimento, avvenuto nel 2023: **Le Fonti Awards**, nella categoria "Innovazione e Leadership".

Gli eventi organizzati da "Le Fonti Awards" riuniscono la comunità del business con oltre 10,5 milioni di persone, Le Fonti è l'unica comunità di rilievo certificata e focalizzata sul



business in Italia. Inoltre, Le Fonti si avvale di un Comitato Scientifico composto da esperti nel settore accademico, finanziario, imprenditoriale e nel campo legale. I criteri di valutazione per l'assegnazione del Premio si basano sull'innovazione e la leadership del settore, i risultati del business, lo sviluppo strategico, l'alta qualità dei servizi, il livello di connessione sul mercato, la sostenibilità e la continua formazione.

CAPITOLO AMBIENTALE

GESTIONE AMBIENTALE

GRI 302-1 | GRI 305-1 | GRI 305-2

Come Techdow Pharma Italy gestiamo la commercializzazione di eparina dalla sede di Milano, la quale si trova all'interno di un complesso che non consente la diretta gestione e monitoraggio dei propri vettori energetici e conseguentemente dei consumi e delle emissioni atmosferiche.⁵

Nel corso del 2023 abbiamo intrapreso, come precedentemente descritto, l'attività di Carbon Footprint di Organizzazione che ci ha permesso di ottenere un quadro dettagliato riguardante le **emissioni di GHG (GreenHouse Gas)** dei nostri uffici ma soprattutto delle nostre attività.

Nel presente Report riportiamo i consumi di energia elettrica utilizzata per alimentare esclusivamente i nostri uffici ed i carburanti utilizzati per alimentare la nostra flotta aziendale.

CONSUMI ENERGETICI

Di seguito riportiamo i consumi dei **nostri principali vettori energetici**, relativi all'anno 2023, i quali sono il carburante diesel, benzina e HVO utilizzati per alimentare la nostra flotta aziendale e l'energia elettrica utilizzata per i nostri uffici. Il consumo totale di energia si attesta sui **79,15 Gj**.

Consumi dei vettori energetici (Gj) ⁶	2023
Carburante per flotta aziendale	
<i>Diesel</i>	26,71
<i>Benzina</i>	10,70
<i>HVO</i>	36,6
Consumo di energia acquistata	
Energia elettrica acquistata dalla rete	5,14
TOTALE ENERGIA CONSUMATA ALL'INTERNO DELL'ORGANIZZAZIONE	79,15

EMISSIONI DI SCOPE 1 E SCOPE 2

⁵ Sono escluse nel presente report e dall'analisi delle performance, la rendicontazione delle emissioni legate attività di logistica e spedizione della merce, il consumo di acqua e la produzione di rifiuti. Tali informazioni sono riscontrabili nel perimetro di rendicontazione della Carbon Footprint elaborata.

⁶ Fonte fattori di conversione utilizzati:

- Energia Elettrica: Calcolo con Fattore di conversione Energia kWh/GJ
- Carburante Gasolio: Tabella 1 Delibera EEN 9/11 - EN ISO 3675
- Carburante benzina: Tabella 1 Delibera EEN 9/11 - ISO 1716

Si noti che sono stati utilizzati fattori di conversione aggiornati al 2023 e applicati ai dati dell'anno, per consentire una comparabilità più accurata

L'attività di CFO ci ha permesso, oltre a misurare il nostro impatto ambientale, di ottenere svariati benefici, quali:

- **Identificare le aree di miglioramento:** attraverso l'analisi delle fonti di emissioni, l'azienda abbiamo potuto identificare le aree in cui è possibile ridurre le emissioni, in ottica di ottimizzazione dei processi e delle risorse,
- **Riduzione dei costi operativi:** Identificando quelle che sono tutte le emissioni diretti e indiretti ci ha permesso di capire esattamente da dove provengono le sue emissioni e di individuare le aree specifiche in cui è possibile intervenire per ridurle. Così facendo potremo attuare interventi mirati a ridurre le emissioni spesso portano a un'efficienza energetica migliorata, riducendo i consumi di energia e le spese associate.
- **Conformità normativa:** L'attività carbon footprint di organizzazione aiuta l'azienda a rispettare le normative ambientali in continua evoluzione e ad anticipare future regolamentazioni, evitando sanzioni e migliorando la propria posizione competitiva.
- **Accesso a nuovi mercati e clienti:** L'impegno posto nelle attività di tematica ambientale sono dimostrazione di un senso di responsabilità non indifferente, il quale può attrarre nuovi clienti e accedere a mercati che valorizzano la sostenibilità.
- **Supporto nella definizione di strategie di sostenibilità:** La carbon footprint di organizzazione fornisce dati essenziali per definire e implementare strategie aziendali orientate alla sostenibilità.

Attraverso la CFO abbiamo calcolato le nostre emissioni GHG di Scope 1 e Scope 2:

- Lo Scope 1 rendiconta tutte le emissioni dirette di gas a effetto serra (GHG) che provengono dalle attività interne dell'organizzazione, nel nostro caso le fonti energetiche derivavano dalla combustione dai carburanti diesel, benzine e HVO della flotta aziendale.

Emissioni GHG Scope 1 – tCO₂e⁷	2023
Carburante diesel per flotta aziendale	33,04
Carburante benzina per flotta aziendale	11,68
Carburante HVO per flotta aziendale	0,03
Totale Scope 1	44,75

- Lo Scope 2 racchiude invece esclusivamente le emissioni indirette di gas a effetto serra (GHG) generate dall'energia elettrica, queste emissioni non provengono direttamente dalle attività dell'azienda stessa, ma sono generate dalle centrali elettriche o da altri fornitori di energia che producono l'energia utilizzata dall'azienda.

⁷ Fonte fattori di emissione utilizzati:

- Carburante Diesel per flotta aziendale: DEFRA 2023
- Carburante Benzina per flotta aziendale: DEFRA 2023

Emissioni GHG Scope 2 – tCO₂e⁸	2023
Energia elettrica acquistata	7,74
Totale Scope 2	7,74
TOTALE SCOPE 1 + SCOPE 2	52,49

In conclusione, la nostra quota totale di emissioni GHG si attesta sulle 52,49 tCO₂e per l'anno 2023.

⁸ Fonte fattori di emissione utilizzati:

- Energia elettrica: Ecoinvent 3.9

NOTA METODOLOGICA

GRI 2-1 | GRI 2-2 | GRI 2-3 | GRI 2-5

PERIMETRO DI RENDICONTAZIONE

Ragione sociale	Techdow Pharma Italy
Natura della proprietà	Privata
Forma giuridica	S.r.l.
Ubicazione della sede principale	Assago (MI) – Milanofiori – Strada 1 Palazzo F4
Paesi serviti	Italia

IL DOCUMENTO

Questo documento rappresenta il primo Report di Sostenibilità di **Techdow Pharma Italy S.r.l.** Le informazioni riportate all'interno del documento sono state raccolte e rielaborate al fine di assicurare la comprensione delle attività svolte dalla società, del suo andamento, dei suoi risultati e dell'impatto prodotto dalle stesse. Il perimetro di rendicontazione utilizzato in questo documento include le informazioni relative alle attività svolte da Techdow Pharma Italy⁹.

Il Report di Sostenibilità è stato redatto su base volontaria e non rappresenta una Dichiarazione consolidata Non Finanziaria (DNF); la società non ricade, infatti, nel campo di applicazione del D. Lgs. n. 254 del 30 dicembre 2016 che, in attuazione della Direttiva 2014/95/UE, prevede l'obbligo di redazione di una DNF per gli enti di interesse pubblico che superano determinate soglie quantitative.

L'analisi verrà ulteriormente sviluppata e approfondita nel corso dei periodi successivi, attraverso lo svolgimento di una o più attività di ascolto degli stakeholder e la rendicontazione del contributo della società al raggiungimento degli obiettivi definiti.

Il Report di Sostenibilità è redatto con cadenza annuale ed è pubblicato nel sito ufficiale della società www.techdow.it

Per richiedere maggiori informazioni in merito a quanto riportato all'interno del documento è possibile contattare il seguente indirizzo e-mail: milena.corneo@it.techdow.com

⁹ Si ricorda che tutte le informazioni riguardanti la rendicontazione delle emissioni di Scope 3, il consumo totale di acqua e la produzione dei rifiuti sono riscontrabili nello studio di Carbon Footprint di Organizzazione elaborata.

I RIFERIMENTI UTILIZZATI

La redazione del Report di Sostenibilità è avvenuta attraverso la selezione degli indicatori contenuti nei *GRI Sustainability Reporting Standards* pubblicati dal Global Reporting Initiative (GRI), secondo l'opzione di rendicontazione "Referenced". Il set di indicatori GRI Standards utilizzati per la rendicontazione è indicato nel GRI Content Index del presente documento.

I principi generali applicati per la redazione del Report di Sostenibilità sono quelli stabiliti dai GRI Standards, ovvero: *rilevanza, inclusività, contesto di sostenibilità, completezza, equilibrio tra aspetti positivi e negativi, comparabilità, accuratezza, tempestività, affidabilità, chiarezza.*

Gli indicatori di performance selezionati sono quelli previsti dagli standard di rendicontazione adottati, rappresentativi degli specifici ambiti di sostenibilità analizzati e coerenti con l'attività svolta dalla società e gli impatti da essa prodotti. La selezione di tali indicatori è stata effettuata sulla base di un'analisi di rilevanza delle tematiche materiali per la società e per il settore di riferimento, come descritto nel paragrafo "Analisi di materialità interna".

Tale analisi, quale parte del percorso di sostenibilità, ha visto il coinvolgimento del Top Management in un'attività di valutazione delle tematiche e conseguente attribuzione di un valore in considerazione di due diversi aspetti: l'importanza e la priorità di intervento per la società.

GRI STANDARDS

GRI CONTENT INDEX

Techdow Pharma Italy S.r.l. ha rendicontato le informazioni citate in questo indice dei contenuti GRI per il periodo 01.01.2022 – 31.01.2023 con riferimento agli standard GRI.

STANDARD GRI	INFORMATIVA	PAGINA	
GRI 2: INFORMATIVA GENERALE 2022	2-1 Dettagli organizzativi	8, 50	
	2-2 Entità incluse nella rendicontazione di sostenibilità dell'organizzazione	8, 50	
	2-3 Periodo di rendicontazione, frequenza e punto di contatto	50	
	2-6 Attività, catena del valore e altri rapporti di business	11	
	2-7 Dipendenti	31	
	2-9 Struttura e composizione della governance		
	2-10 Nomina e selezione del massimo organo di governo	23	
	2-22 Dichiarazione sulla strategia di sviluppo sostenibile	14	
	2-27 Conformità a leggi e regolamenti	28	
	2-29 Approccio al coinvolgimento degli stakeholder	16	
GRI 3: INFORMATIVE SU TEMI MATERIALI 2022	3-1 Processo di determinazione dei temi materiali	19	
	3-2 Elenco di temi materiali	19	
GRI 201: PERFORMANCE ECONOMICHE 2016	201-1 Valore economico direttamente generato e distribuito	25	
	GRI 205: ANTICORRUZIONE 2016	205-1 Operazioni valutate per i rischi legati alla corruzione	27
		205-2 Comunicazione e formazione in materia di politiche e procedure anticorruzione	31
	205-3 Episodi di corruzione accertati e azioni intraprese	27	
GRI 302: ENERGIA 2016	302-1 Energia consumata all'interno dell'organizzazione	37	
GRI 305: EMISSIONI 2016	305-1 Emissioni dirette di GHG (Scope 1)	37	
	305-2 Emissioni indirette di GHG da consumi energetici (Scope 2)	37	
GRI 401: OCCUPAZIONE 2016	401-1 Nuove assunzioni e turnover	31	
	401-2 Benefit previsti per i dipendenti a tempo pieno, ma non per i dipendenti part-time o con contratto a tempo determinato	31	

GRI 404: FORMAZIONE E ISTRUZIONE 2016	404-1 Ore medie di formazione annua per dipendente	31
GRI 405: DIVERSITÀ E PARI OPPORTUNITÀ 2016	405-1 Diversità negli organi di governo e tra i dipendenti	23
GRI 417: MARKETING ED ETICHETTATURA 2016	417-3 Casi di non conformità riguardanti comunicazioni di marketing	28
GRI 418: PRIVACY DEI CLIENTI 2016	418-1 Denunce comprovate riguardanti le violazioni della privacy dei clienti e perdita di dati dei clienti	28

Il presente Report di Sostenibilità è stato redatto con il supporto metodologico di

